



102

กระทรวงพาณิชย์
Ministry of Commerce

สรุปภาวะเศรษฐกิจการค้าจังหวัดภูเก็ต ไตรมาสที่ 1 (มกราคม - มีนาคม) ปี 2566



สำนักงานพาณิชย์จังหวัดภูเก็ต
1/1 ถนนตรี ต.ตลาดใหญ่ อ.เมือง จ.ภูเก็ต 83000

☎ 076 212 017

✉ pu_ops@moc.go.th

🌐 <https://phuket.moc.go.th>



สำนักงานพาณิชย์จังหวัดภูเก็ต





สรุปภาวะเศรษฐกิจการค้าจังหวัดภูเก็ต

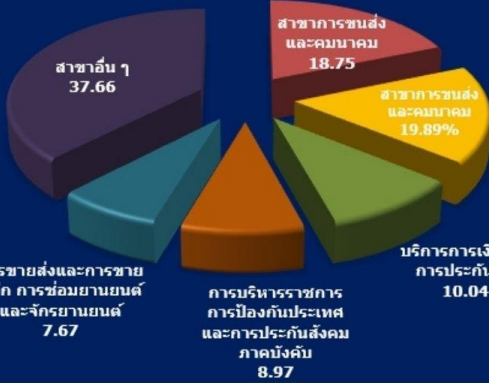
ไตรมาสที่ 1 (มกราคม - มีนาคม) ปี 2566

บทสรุปผู้บริหาร



โครงสร้างเศรษฐกิจจังหวัดภูเก็ต

โครงสร้างเศรษฐกิจจังหวัดภูเก็ตปี 2564



ภาคบริการ 87 %

ภาคเกษตร 7 %

ภาคอุตสาหกรรม 6 %



สัดส่วน GDP 5 อันดับ จังหวัดภูเก็ต

- 1 สาขาการขนส่งและคมนาคม ร้อยละ: 18.75
 - 2 สาขาโรงแรมและภัตตาคาร ร้อยละ: 16.92
 - 3 บริการการเงินและการประกันภัย ร้อยละ: 10.04
 - 4 การบริหารราชการ การป้องกันประเทศ และการประกันสังคมภาคบังคับ ร้อยละ: 8.97
 - 5 การขายส่งและการขายปลีก การซ่อมยานยนต์ และจักรยานยนต์ ร้อยละ: 7.67
- สาขาอื่น ๆ ร้อยละ: 37.66

ข้อมูลจาก สศช.

****GDP 2564p = 16,166,598 ล้านบาท****

****ผลิตภัณฑ์มวลรวมจังหวัดภูเก็ตประจำปี 2564 จำนวน 99,545 ล้านบาท****

****รายได้เฉลี่ยต่อหัว 165,343 บาท/คน/ปี****

เป็นอันดับ 4 ของภาคใต้ และอันดับ 20 ของประเทศ

ภาวะเศรษฐกิจการค้าของจังหวัดภูเก็ต ช่วงไตรมาสที่ 1 (มกราคม - มีนาคม) ปี 2566 เทียบกับช่วงเดียวกันในปี 2565 หากพิจารณาจากเศรษฐกิจ ด้านอุปทาน เป็นการขยายตัวของ ภาคการบริการและการท่องเที่ยว ซึ่งเป็นเศรษฐกิจหลักของจังหวัดภูเก็ต จากการผ่อนคลายมาตรการเดินทางระหว่างประเทศทั้งของไทยและประเทศต้นทางของนักท่องเที่ยวอย่างต่อเนื่อง โดยเฉพาะนักท่องเที่ยวจากจีน หลังจากที่รัฐบาลจีนได้ประกาศมาตรการเปิดประเทศในเดือนมกราคม 2566 และทางการประเทศจีนอนุญาตให้นักท่องเที่ยวชาวจีนเดินทางออกไปท่องเที่ยวต่างประเทศแบบหมู่คณะหรือ Group Tour ได้ใน 20 ประเทศ ซึ่งรวมถึงประเทศไทย คาดว่านักท่องเที่ยวชาวจีนจะเดินทางมาท่องเที่ยวเพิ่มขึ้น อีกทั้งหน่วยงานภาครัฐและเอกชนได้ออกทำการตลาดทั้งในประเทศและต่างประเทศ เพื่อกระตุ้นให้เกิดการเดินทางท่องเที่ยวตลอดทั้งปี สำหรับภาคการเกษตร พิจารณาจากราคายางพารา (แผ่นดิบคุณภาพ 3) ชะลอตัว แต่อย่างไรก็ตาม หากพิจารณาจากความต้องการใช้ยางพาราที่มีแนวโน้มปรับสูงขึ้น ตามสถานการณ์การฟื้นตัวทางเศรษฐกิจของประเทศผู้ใช้อย่างพารา อาจส่งผลต่อราคายางพาราคาดว่ามีแนวโน้มปรับสูงขึ้น **ทางด้านอุปสงค์** ขยายตัว พิจารณาจากการบริโภคภาคเอกชน เนื่องจากกำลังซื้อของภาคครัวเรือนทยอยปรับดีขึ้น ทั้งการจ้างงานและความเชื่อมั่นของผู้บริโภค รวมถึงการใช้จ่ายในภาคบริการที่ขยายตัวสอดคล้องกับการฟื้นตัวของนักท่องเที่ยวไทยและต่างชาติที่มีแนวโน้มดีขึ้นอย่างต่อเนื่อง สำหรับการลงทุนภาคเอกชน ขยายตัว พิจารณาจากการขออนุญาตพื้นที่ก่อสร้าง สินเชื่อเพื่อการลงทุน และรถยนต์เพื่อการพาณิชย์ขยายตัว โดยมีรายละเอียดของการวิเคราะห์ในแต่ละภาคเศรษฐกิจการค้า ดังนี้



เครื่องชี้ภาวะเศรษฐกิจการค้าที่สำคัญของจังหวัดภูเก็ต

ไตรมาสที่ 1 (มกราคม - มีนาคม) ปี 2566 / 2565

เครื่องชี้ภาวะเศรษฐกิจการค้าที่สำคัญของจังหวัดภูเก็ต	ปี 2565	ปี 2566	(+/-) (%)
1 ภาคการบริการและการท่องเที่ยว			
- จำนวนนักท่องเที่ยว (คน)	779,960	2,781,529	256.62
- รายได้ (ล้านบาท)	20,421.74	88,108.08	331.44
2 ภาคการค้าและการลงทุน			
- กิจการได้รับอนุมัติส่งเสริมการลงทุน			
จำนวน (โครงการ)	2	1	-50.00
เงินลงทุน (ล้านบาท)	55.87	12.50	-77.63
การจ้างงาน (คน)	14	1	-92.86
- การจดทะเบียนธุรกิจนิติบุคคล			
จำนวน (ราย)	613.00	1,562.00	154.81
ทุนจดทะเบียน (ล้านบาท)	1,664.90	4,799.15	188.25
- พื้นที่อนุญาตก่อสร้างในจังหวัด (ตารางเมตร)			
พื้นที่รวม (ที่อยู่อาศัย, เพื่อการพาณิชย์, โรงแรม และอื่น ๆ)	218,615	370,603	69.52
3 ภาคเกษตรกรรม			
- ราคาสินค้าที่สำคัญเฉลี่ย (บาท/กก.)			
ยางแผ่นดิบคุณภาพ 3 (ราคาเฉลี่ย)	56.69	44.58	-21.36
- ประมง			
ปริมาณ (เมตริกตัน)	5,666.07	3,753.45	-33.76
มูลค่า (ล้านบาท)	263.04	184.77	-29.76
4 ภาคการค้าระหว่างประเทศ (หน่วย : ล้านบาท)			
(ผ่านด่านศุลกากร และด่านท่าอากาศยานภูเก็ต)			
- มูลค่าการส่งออก และเรียงลำดับสูงสุด 5 อันดับแรก	6,219.12	6,967.42	12.03
สินค้าเกษตร (น้ำมันปาล์ม/น้ำมันเนื้อในเมล็ดปาล์ม)	3,261.46	3,612.78	10.77
ยางพาราและผลิตภัณฑ์	2,340.20	1,815.77	-22.41
อาหาร	46.57	310.12	565.92
เสื้อผ้าและเครื่องประดับ	43.66	188.30	331.29
เครื่องใช้ไฟฟ้าและอุปกรณ์	57.00	138.11	142.30
- มูลค่าการนำเข้า และเรียงลำดับสูงสุด 5 อันดับแรก	167.10	583.03	248.91
ของใช้ในบ้าน/สำนักงาน	40.00	192.76	381.90
เรือ และอุปกรณ์	37.24	131.26	252.47
อาหาร	4.80	77.10	1,506.25
เสื้อผ้าและเครื่องประดับ	24.67	40.39	63.72
ผลิตภัณฑ์จากพลาสติก	0.00	31.29	100.00
5 ภาคการอุปโภคบริโภค			
- การจดทะเบียนรถใหม่ (คัน)	7,245	12,165	67.91
รถยนต์นั่งส่วนบุคคลไม่เกิน 7 คน (เก๋ง)	1,795	3,790	111.14
รถยนต์บรรทุกส่วนบุคคล (กระบะ)	756	588	-22.22
รถจักรยานยนต์	4,694	7,787	65.89
- ภาษีมูลค่าเพิ่ม (ล้านบาท)	737.05	1,677.00	127.53
- ภาษีเงินได้นิติบุคคล (ล้านบาท)	431.11	435.36	0.99
- ภาษีธุรกิจเฉพาะ (ล้านบาท)	144.81	224.66	55.14
- ดัชนีราคาผู้บริโภคจังหวัดภูเก็ต			
ดัชนีราคาผู้บริโภคทั่วไป (ปีฐาน 2562)	102.5	105.2	2.6
ดัชนีราคาผู้บริโภคพื้นฐาน	100.7	102.6	1.9





สรุปภาวะเศรษฐกิจการค้าจังหวัดภูเก็ต

ไตรมาสที่ 1 (มกราคม - มีนาคม) ปี 2566

บทสรุปผู้บริหาร

1

ภาคการบริการและการท่องเที่ยว

ภาคการบริการและการท่องเที่ยวจังหวัดภูเก็ต ไตรมาสที่ 1 (มกราคม - มีนาคม) 2566 ขยายตัว เมื่อเทียบกับระยะเวลาเดียวกัน ปี 2565 โดยการท่องเที่ยวแห่งประเทศไทย (ททท.) ได้เปิดตัวแคมเปญ “ปีท่องเที่ยวไทย 2566” หรือ “Visit Thailand Year 2023 : Amazing New Chapters” โดยให้ความสำคัญกับการสร้างความยั่งยืนและการเพิ่มมูลค่ากิจกรรมทางการท่องเที่ยวผ่านการนำเสนอเรื่องราวของ “ซอฟต์พาวเวอร์” (Soft Power) ของประเทศไทยทั้ง 5F (Food Fight Fashion Film และ Festival) ทั้งนี้จังหวัดภูเก็ตด้วยความร่วมมือของหน่วยงานภาครัฐและเอกชน ได้มีการจัดงานเพื่อส่งเสริมและกระตุ้นเศรษฐกิจภายในจังหวัดอย่างต่อเนื่อง อาทิเช่น งานสานสัมพันธ์บ้านพี่เมืองน้อง (ภูเก็ต-พังงา) ณ สะพานสารสิน, งานแสดงดนตรีและอาหารทะเล เกาะสิเหร่ “Rasada Music Festival 2023” ณ หาดสิเหร่, การแข่งขันกีฬามวยไทยศึก "Super star fight Phuket 2023", งานมหกรรมอาหารหอยหนัด หยอดได้ (อาหาร & ของดีภูเก็ต) “หอยหนัด หยอดได้ กินใต้แสงไฟ ปล่อยใจใกล้ทะเล” @ปลายแหลม สะพานหิน, งานเทศกาลอาหารอร่อยนครภูเก็ต 2023 ครั้งที่ 25 ณ เวทีกลางสะพานหิน, งาน “สุดดีทั่วเทพกระษัตรี ท้าวศรีสุนทร ประจำปี 2566” ณ บริเวณพื้นที่อนุสรณ์สถานเมืองกลาง ฯลฯ ส่งผลทำให้มีจำนวนนักท่องเที่ยวที่เดินทางเข้ามาในจังหวัดภูเก็ต ในช่วงเดือนมกราคม - มีนาคม 2566 รวมทั้งสิ้น 2,781,529 คน สูงขึ้นคิดเป็นร้อยละ 256.62 และรายได้จากนักท่องเที่ยวจำนวน 88,108.08 ล้านบาท สูงขึ้นคิดเป็นร้อยละ 331.44 โดยกลุ่มนักท่องเที่ยวที่เดินทางเข้ามามากที่สุด 10 อันดับแรก ได้แก่ มาเลเซีย รัสเซีย จีน เกาหลี อินเดีย สหรัฐอเมริกา เยอรมัน อังกฤษ เวียดนาม และสิงคโปร์ ตามลำดับ

จำนวนนักท่องเที่ยว (คน) ในช่วง (มกราคม - มีนาคม) ปี 2566/2565



จำนวนรายได้ (ล้านบาท) ในช่วง (มกราคม - มีนาคม) ปี 2566/2565



“ภาพรวมทั้งประเทศ”

สรุปภาวะเศรษฐกิจการค้าจังหวัดภูเก็ต



สรุปภาวะเศรษฐกิจการค้าจังหวัดภูเก็ต

ไตรมาสที่ 1 (มกราคม - มีนาคม) ปี 2566

บทสรุปผู้บริหาร

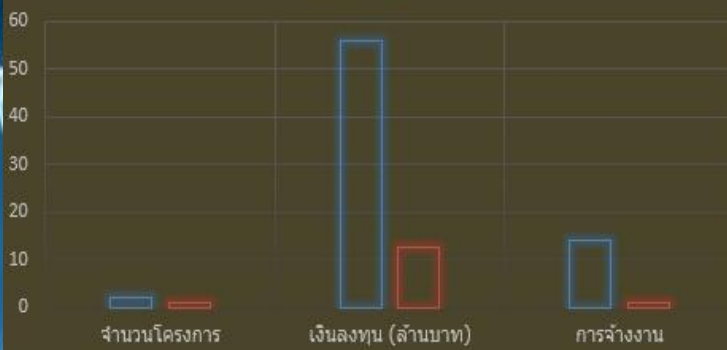
2

ภาคการค้าและการลงทุน

ภาคการค้าและการลงทุน ภาคการค้าและการลงทุนโครงการที่ได้รับอนุมัติจากสำนักงานคณะกรรมการส่งเสริมการลงทุน (BOI) ไตรมาสที่ 1 (มกราคม - มีนาคม) ปี 2566 **ชะลอตัว** เมื่อเทียบกับช่วงไตรมาสเดียวกันของปี 2565 แต่อย่างไรก็ตาม หลังสถานการณ์การแพร่ระบาดของโรคติดเชื้อไวรัสโคโรนา 2019 คลี่คลายลง รวมทั้งการเปิดประเทศ ส่งผลให้นักท่องเที่ยวทั้งชาวไทยและต่างชาติเพิ่มขึ้น รวมทั้งมาตรการกระตุ้นเศรษฐกิจจากภาครัฐส่งผลทำให้ภาคเศรษฐกิจการลงทุนมีแนวโน้มขยายตัวอย่างต่อเนื่อง ทำให้ผู้ประกอบการมีความเชื่อมั่นในการลงทุนเพิ่มขึ้น โดยจังหวัดภูเก็ตได้รับอนุมัติโครงการลงทุนจากสำนักงานคณะกรรมการส่งเสริมการลงทุน จำนวน 1 โครงการ ลดลงร้อยละ 50.00 และเงินลงทุนจำนวน 12.50 ล้านบาท ลดลงร้อยละ 77.63 โดยกิจการที่ได้รับอนุมัติการลงทุน ได้แก่ กิจการผลิตไฟฟ้าจากแสงอาทิตย์ จำนวน 1 โครงการ มีการจ้างแรงงานไทย รวมทั้งสิ้น 1 คน

ภาคการค้าและการลงทุน (BOI)
ไตรมาสที่ 1 (มกราคม - มีนาคม) ปี 2566

□ 2564 □ 2565



โครงการที่ได้รับอนุมัติจากสำนักงานคณะกรรมการส่งเสริมการลงทุน (BOI) ไตรมาสที่ 1 (มกราคม - มีนาคม) ปี 2566





สรุปภาวะเศรษฐกิจการค้าจังหวัดภูเก็ต

ไตรมาสที่ 1 (มกราคม - มีนาคม) ปี 2566

บทสรุปผู้บริหาร

การลงทุนประกอบธุรกิจไตรมาสที่ 1 (มกราคม - มีนาคม) 2566 ขยายตัว เมื่อเทียบกับระยะเดียวกัน ปี 2565 หลังสถานการณ์การแพร่ระบาดของโรคติดเชื้อไวรัสโคโรนา 2019 คลี่คลายลง รวมทั้งการเปิดประเทศส่งผลให้นักท่องเที่ยวทั้งชาวไทยและต่างชาติเพิ่มขึ้น รวมทั้งมาตรการกระตุ้นเศรษฐกิจจากภาครัฐส่งผลทำให้ภาคเศรษฐกิจการลงทุนขยายตัวอย่างต่อเนื่อง โดยจังหวัดภูเก็ตมีนิติบุคคลคงอยู่จำนวน 25,493 ราย ทุนจดทะเบียน 193,214.80 ล้านบาท (ณ วันที่ 3 เมษายน 2566) โดยนิติบุคคลจัดตั้งใหม่ช่วงไตรมาสแรก (มกราคม - มีนาคม) 2566 จำนวนทั้งสิ้น 1,562 ราย เพิ่มขึ้นจากช่วงเดียวกันของปีก่อน คิดเป็นร้อยละ 154.81 จำนวนทุนจดทะเบียนรวม 4,799.15 ล้านบาท เพิ่มขึ้นคิดเป็นร้อยละ 188.25 โดยประเภทธุรกิจที่มีการจดทะเบียนสูงสุด 5 อันดับ ได้แก่ กิจกรรมเกี่ยวกับอสังหาริมทรัพย์, กิจกรรมการขนส่งและการขายปลีก, กิจกรรมที่พักแรมและบริการอาหาร, กิจกรรมการบริหารและบริการสนับสนุน และกิจกรรมการก่อสร้าง ตามลำดับ ทั้งนี้ พื้นที่การลงทุนตั้งอยู่ในเขตอำเภอเมือง อำเภอกะทู้ และอำเภอถลาง

การลงทุนด้านอสังหาริมทรัพย์ ไตรมาสที่ 1 (มกราคม - มีนาคม) 2566 ขยายตัว เมื่อเทียบกับช่วงเดียวกัน ปี 2565 จากการฟื้นตัวของภาคการบริการและการท่องเที่ยวที่มีจำนวนนักท่องเที่ยวต่างชาติเดินทางเข้าจังหวัดภูเก็ตเพิ่มขึ้นอย่างต่อเนื่อง ส่งผลดีต่อธุรกิจท่องเที่ยวและธุรกิจที่เกี่ยวข้อง ทำให้กลุ่มคนทำงานในภาคบริการมีกำลังซื้อในการจับจ่ายเพิ่มขึ้น และมาตรการลดอัตราค่าธรรมเนียมการโอนกรรมสิทธิ์เหลือล้านละ 100 บาท (จากปกติล้านละ 20,000 บาท หรือจาก 2% เหลือ 0.01%) และค่าธรรมเนียมการจดจำนองเหลือล้านละ 100 บาท (จากปกติล้านละ 10,000 บาท หรือจาก 1% เหลือ 0.01%) ซึ่งได้รับการต่ออายุมาตรการออกไปจนถึงสิ้นปี 2566 โดยจำนวนพื้นที่ได้รับอนุญาตก่อสร้าง ในช่วงไตรมาสที่ 1 (มกราคม - มีนาคม) 2566 พื้นที่รวมทั้งสิ้น 370,603 ตารางเมตร เพิ่มขึ้นจากช่วงเดียวกันของปีก่อน ที่มีจำนวนพื้นที่ก่อสร้าง 218,615 ตารางเมตร หรือคิดเป็นร้อยละ 69.52 โดยพื้นที่ก่อสร้างเพื่อที่อยู่อาศัย จำนวน 225,257 ตารางเมตร (เพิ่มขึ้นร้อยละ 129.99) พื้นที่ก่อสร้างเพื่อการโรงแรม จำนวน 48,891 ตารางเมตร (เพิ่มขึ้นร้อยละ 447.86) และพื้นที่ก่อสร้างเพื่อการพาณิชย์ จำนวน 42,706 ตารางเมตร (เพิ่มขึ้นร้อยละ 25.50) ในขณะที่พื้นที่การก่อสร้างอื่น ๆ มีจำนวนรวม 53,749 (ลดลงร้อยละ 30.84)





สรุปภาวะเศรษฐกิจการค้าจังหวัดภูเก็ต

ไตรมาสที่ 1 (มกราคม - มีนาคม) ปี 2566

บทสรุปผู้บริหาร

3

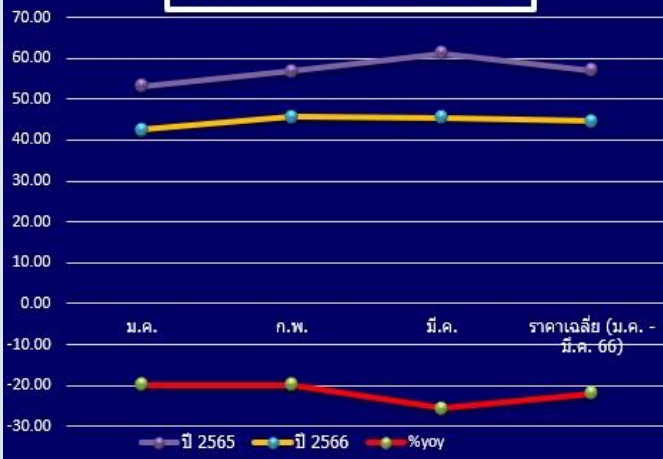
ภาคเกษตรกรรม



ภาคเกษตรกรรม อุปทานภาคการเกษตร (ยางพารา) ในช่วงไตรมาสที่ 1 (มกราคม - มีนาคม) 2566 **ชะลอตัว** เมื่อเทียบกับระยะเดียวกัน ปี 2565 ตามภาวะราคายางพาราตลาดในประเทศ โดยราคายางแผ่นดิบคุณภาพ เกษตรกรขายได้เฉลี่ย กิโลกรัมละ **44.58 บาท** ลดลงจากช่วงเดียวกันของปีก่อนที่มีราคาเฉลี่ยกิโลกรัมละ **56.69 บาท** หรือคิดเป็นร้อยละ **21.36** แต่อย่างไรก็ตามจากการเปิดประเทศของจีนเป็นปัจจัยสำคัญในการกระตุ้นเศรษฐกิจโลก ราคาสินค้าโภคภัณฑ์ทยอยปรับสูงขึ้น ตอบสนองความต้องการของตลาดที่เพิ่มสูงขึ้น ในด้านอุปทานของยางพาราเริ่มลดลงเนื่องจากประเทศผู้ผลิตยางธรรมชาติส่วนใหญ่เข้าสู่ฤดูกาลหยุดกรีดยกทั้งสถานการณ์อุตสาหกรรมรถยนต์ไฟฟ้าของออสเตรเลียกำลังเติบโตอย่างต่อเนื่อง ส่งผลบวกต่อราคายางธรรมชาติของประเทศ



ยางแผ่นดิบคุณภาพ 3 (ราคาเฉลี่ย)
ในช่วง (มกราคม - มีนาคม) ปี 2566/2565



สำหรับด้านการประมงในช่วงไตรมาสที่ 1 (มกราคม - มีนาคม) ปี 2566 **ชะลอตัว** เมื่อเทียบกับระยะเดียวกัน ปี 2565 เนื่องจากสภาพอากาศแปรปรวน ประกอบกับราคาน้ำมันเชื้อเพลิงซึ่งเป็นต้นทุนการผลิตหลักของการทำประมงทะเลปรับตัวสูงขึ้น ส่งผลให้ชาวประมงลดวันในการนำเรือออกไปจับสัตว์น้ำ ทำให้ปริมาณสัตว์น้ำที่นำขึ้นจากท่าเทียบเรือประมงภูเก็ต มีจำนวนรวมทั้งสิ้น **3,753.45 ตัน** ลดลงจากปีก่อนร้อยละ **33.76** และมูลค่า **184.77 ล้านบาท** ลดลงร้อยละ **29.76** โดยสัตว์น้ำที่จับได้และสร้างมูลค่าสูงสุด 5 อันดับแรก ได้แก่ ปลาเลย (52.58 ล้านบาท คิดเป็นร้อยละ 28.46) ปลาหูแซก (24.21 ล้านบาท คิดเป็นร้อยละ 13.10) ปลาโอ (22.29 ล้านบาท คิดเป็นร้อยละ 12.06) ปลาหมึก (22.27 ล้านบาท คิดเป็นร้อยละ 12.05) และปลาสิกุล (20.08 ล้านบาท คิดเป็นร้อยละ 10.87) ตลาดการจำหน่ายสัตว์น้ำอยู่ในจังหวัดภูเก็ต คิดเป็นร้อยละ 43.81 ตลาดในประเทศ (กรุงเทพฯ หาดใหญ่ กระบี่ สมุทรสาคร ฯลฯ) ร้อยละ 56.19 ส่วนโรงงานทูน่าในประเทศสัดส่วนยังคงเป็นศูนย์



สรุปภาวะเศรษฐกิจการค้าจังหวัดภูเก็ต

ไตรมาสที่ 1 (มกราคม - มีนาคม) ปี 2566

บทสรุปผู้บริหาร

4

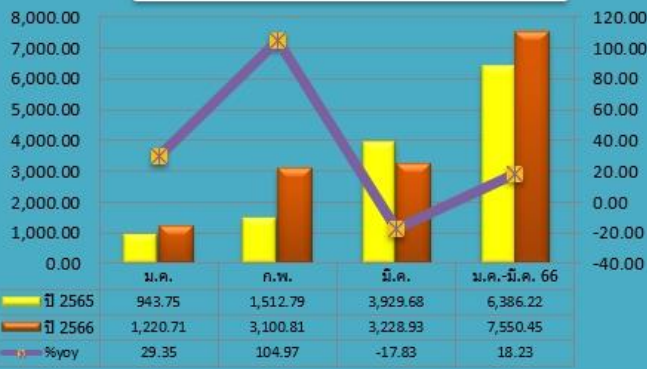
ภาคการค้าระหว่างประเทศ



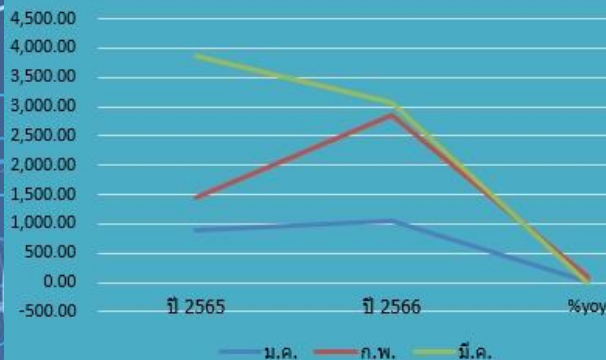
ภาคการค้าระหว่างประเทศ การค้าระหว่างประเทศของจังหวัดภูเก็ตผ่านด่านศุลกากรภูเก็ตและด่านศุลกากรท่าอากาศยานภูเก็ต ในช่วงไตรมาสที่ 1 (มกราคม - มีนาคม) ปี 2566 ขยายตัว เมื่อเทียบกับระยะเดียวกัน ปี 2565 ปัจจัยหลักมาจากความต้องการสินค้าเกษตร (น้ำมันปาล์ม, น้ำมันเมล็ดในปาล์มดิบ) ยางพาราและผลิตภัณฑ์ในกลุ่มประเทศคู่ค้าที่สำคัญ โดยมูลค่าการค้าระหว่างประเทศมีจำนวนรวมทั้งสิ้น 7,550.45 ล้านบาท เพิ่มขึ้นจากช่วงเดียวกันของปีก่อน จำนวน 1,164.23 ล้านบาท หรือคิดเป็นร้อยละ 18.23 โดยจำแนกเป็น

มูลค่าการส่งออก 6,967.42 ล้านบาท เพิ่มขึ้นจากช่วงเดียวกันของปีก่อน จำนวน 748.30 ล้านบาท หรือคิดเป็นร้อยละ 12.03 โดยสินค้าส่งออกที่มีมูลค่าสูงสุด 5 อันดับแรก ได้แก่ **สินค้าเกษตร (น้ำมันปาล์ม, น้ำมันเมล็ดในปาล์มดิบ)** มูลค่าส่งออก 3,612.78 ล้านบาท คิดเป็นร้อยละ 10.77 (ตลาดส่งออก ได้แก่ อินเดีย) **ยางพาราและผลิตภัณฑ์** มูลค่าส่งออก 1,815.77 ล้านบาท คิดเป็นร้อยละ 22.41 (ตลาดส่งออก ได้แก่ สหรัฐอเมริกา อิสราเอล เกาหลี อินเดีย จีน และเวียดนาม) **อาหาร** มูลค่าส่งออก 310.12 ล้านบาท คิดเป็นร้อยละ 565.92 (ตลาดส่งออก ได้แก่ สหรัฐอาหรับเอมิเรตส์ รัสเซีย จีน และราชอาณาจักรไทย) **เสื้อผ้าและเครื่องประดับ** มูลค่าส่งออก 188.30 ล้านบาท คิดเป็นร้อยละ 331.29 (ตลาดส่งออก ได้แก่ นอร์เวย์ เกาหลี คาซัคสถาน และราชอาณาจักรไทย) **เครื่องใช้ไฟฟ้าและอุปกรณ์** มูลค่าส่งออก 138.11 ล้านบาท คิดเป็นร้อยละ 142.30 (ตลาดส่งออก ได้แก่ รัสเซีย และแคนาดา)

มูลค่าการค้ารวมจังหวัดภูเก็ต ในช่วง (มกราคม - มีนาคม) ปี 2566/2565



มูลค่าการส่งออก (ล้านบาท) ในช่วง (มกราคม - มีนาคม) ปี 2566/2565



สินค้าส่งออกที่สร้างมูลค่าสูงสุด 5 อันดับแรก





สรุปภาวะเศรษฐกิจการค้าจังหวัดภูเก็ต

ไตรมาสที่ 1 (มกราคม - มีนาคม) ปี 2566

บทสรุปผู้บริหาร

4

ภาคการค้าระหว่างประเทศ



ในมูลค่าสินค้าส่งออกของจังหวัดภูเก็ต ส่วนหนึ่งเกิดจากผู้ส่งออกสินค้าใช้หนังสือรับรองถิ่นกำเนิดสินค้าเพื่อขอสิทธิพิเศษทางภาษีกับประเทศที่ส่งออก โดยในช่วงเดือน มกราคม - มีนาคม ปี 2566 ได้ออกหนังสือรับรองให้กับผู้ประกอบการ จำนวน 4 ราย 181 คำขอ รวมมูลค่า 21.99 ล้านดอลลาร์สหรัฐฯ โดยจำแนกเป็น (1) ส่งออกยางแผ่นดิบ (ยางแท่ง,ยางแผ่น,น้ำยางข้น) มูลค่า 19.55 ล้านดอลลาร์สหรัฐฯ ตลาดส่งออกได้แก่ เกาหลี รัสเซีย จีน อินเดีย และเวียดนาม (2) ส่งออก GYPSUM, ANHYDRTE, NATYRAK GYPSUM ROCK มูลค่า 0.33 ล้านดอลลาร์สหรัฐฯ ตลาดส่งออกได้แก่ อินโดนีเซีย (3) ส่งออก ดักแด็ฝี่เสื่อ มูลค่า 0.03 ล้านดอลลาร์สหรัฐฯ ตลาดส่งออก ได้แก่ สหรัฐอาหรับเอมิเรตส์ (4) ส่งออก กุ้งกุลาดำ กุ้งขาว จำนวน 2.08 ล้านดอลลาร์สหรัฐฯ ตลาดปลายทาง ได้แก่ จีน

มูลค่าการนำเข้า 583.03 ล้านบาท เพิ่มขึ้นจากช่วงเดียวกันของปีก่อน 415.93 ล้านบาท หรือคิดเป็นร้อยละ 248.91 โดยสินค้านำเข้าที่มีมูลค่าสูงสุด 5 อันดับแรก ได้แก่ **ของใช้ในบ้าน/สำนักงาน** มูลค่าการนำเข้า 192.76 ล้านบาท คิดเป็นร้อยละ 381.90 (ตลาดนำเข้า ได้แก่ สิงคโปร์) **เรือและอุปกรณ์** มูลค่าการนำเข้า 131.26 ล้านบาท คิดเป็นร้อยละ 252.47 (ตลาดนำเข้า ได้แก่ ราชอาณาจักรไทย) **อาหาร** มูลค่าการนำเข้า 77.10 ล้านบาท คิดเป็นร้อยละ 1,506.25 (ตลาดนำเข้า ได้แก่ ราชอาณาจักรไทย) **เสื้อผ้าและเครื่องประดับ** มูลค่าการนำเข้า 40.39 ล้านบาท คิดเป็นร้อยละ 63.72 (ตลาดนำเข้า ได้แก่ สิงคโปร์ อินโดนีเซีย และราชอาณาจักรไทย) **ผลิตภัณฑ์จากพลาสติก** มูลค่าการนำเข้า 31.29 ล้านบาท คิดเป็นร้อยละ 100.00 (ตลาดนำเข้า ได้แก่ สิงคโปร์ และราชอาณาจักรไทย)

ดุลการค้า การค้าระหว่างประเทศในช่วงเดือน มกราคม - มีนาคม 2566 ที่ผ่านด่านศุลกากรภูเก็ต และด่านศุลกากรท่าอากาศยานภูเก็ต ได้เปรียบดุลการค้าจำนวน 6,384.39 ล้านบาท





สรุปภาวะเศรษฐกิจการค้าจังหวัดภูเก็ต

ไตรมาสที่ 1 (มกราคม - มีนาคม) ปี 2566

บทสรุปผู้บริหาร

5

ภาคการอุปโภคบริโภค



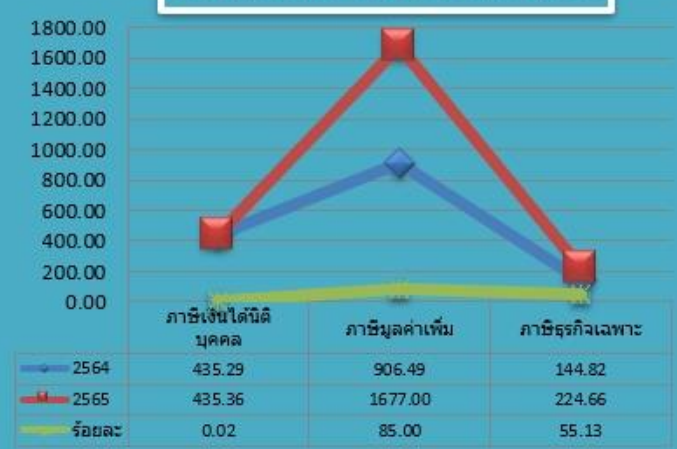
ภาคการอุปโภคบริโภค การอุปโภคบริโภคภาคเอกชนของจังหวัดภูเก็ต ในช่วงไตรมาสที่ 1 (มกราคม - มีนาคม) 2566 ขยายตัว เมื่อเทียบกับระยะเดียวกัน ปี 2565 เนื่องจากภาคเศรษฐกิจในจังหวัดภูเก็ตฟื้นตัวอย่างต่อเนื่อง จากจำนวนนักท่องเที่ยวต่างชาติเพิ่มขึ้นหากพิจารณาในช่วงเดียวกันของปีก่อน รวมทั้งราคาสินค้าอุปโภคบริโภค บางรายการปรับตัวลดลง ส่งผลทำให้กิจกรรมทางเศรษฐกิจและการจับจ่ายใช้สอยเพิ่มขึ้น ประชาชนหลายภาคส่วน มีรายได้เพิ่มขึ้น รวมทั้งการส่งเสริมการขายของผู้จำหน่ายยานยนต์ ทำให้ผู้บริโภคตัดสินใจซื้อรถยนต์เพิ่มมากขึ้น โดยดัชนีตัวชี้วัดหมวดยานยนต์ (Car Index) จำนวนการจดทะเบียนรถใหม่กับสำนักงานขนส่งจังหวัดภูเก็ต รวมทั้งสิ้น 12,165 คัน เพิ่มขึ้นจากช่วงเดียวกันของปีก่อนจำนวน 4,920 คัน หรือคิดเป็นร้อยละ 67.91 ประกอบด้วย รถยนต์นั่งส่วนบุคคล (เก๋ง) และรถจักรยานยนต์ มีการจดทะเบียนจำนวน 3,790 และ 7,787 คัน เพิ่มขึ้นคิดเป็นร้อยละ 111.14 และ 65.89 ตามลำดับ ในขณะที่รถยนต์บรรทุกส่วนบุคคล (กระบะ) มีการจดทะเบียนจำนวน 588 คัน ลดลงคิดเป็นร้อยละ 22.22

ทางด้านดัชนีตัวชี้วัดด้านการอุปโภคบริโภค ในชีวิตประจำวันที่สำคัญ ได้แก่ ปริมาณการจัดเก็บภาษีมูลค่าเพิ่ม ภาษีเงินได้นิติบุคคล และภาษีธุรกิจเฉพาะ ที่ได้มีการจัดเก็บ จำนวน 1,677.00 , 435.36 และ 224.66 ล้านบาท เพิ่มขึ้น คิดเป็นร้อยละ 127.53 , 0.99 และ 55.14 ตามลำดับ เนื่องจากภาคเศรษฐกิจในจังหวัดภูเก็ตฟื้นตัวอย่างต่อเนื่อง ส่งผลให้นักท่องเที่ยวชาวต่างชาติเดินทางเข้ามาท่องเที่ยวได้เพิ่มขึ้น อีกทั้งภาครัฐได้ดำเนินการออกมาตรการกระตุ้น เศรษฐกิจต่าง ๆ ส่งผลให้ผู้ประกอบการมีรายได้เพิ่มขึ้น

การจดทะเบียนรถใหม่ (คัน)
ในช่วง (มกราคม - มีนาคม) ปี 2566/2565



ดัชนีตัวชี้วัดด้านการอุปโภคบริโภค
ในช่วง (มกราคม - มีนาคม) ปี 2566/2565





สรุปภาวะเศรษฐกิจการค้าจังหวัดภูเก็ต

ไตรมาสที่ 1 (มกราคม - มีนาคม) ปี 2566

บทสรุปผู้บริหาร

ดัชนีราคาผู้บริโภคจังหวัดภูเก็ต แสดงถึงการเปลี่ยนแปลงของระดับราคาสินค้าและบริการที่ครัวเรือนใช้สอยครอบคลุมรายการสินค้าและบริการที่ใช้คำนวณดัชนี จำนวน 246 รายการ แบ่งได้เป็น 7 หมวดสินค้า ประกอบด้วยหมวดอาหารและเครื่องดื่ม หมวดเครื่องนุ่งห่มและรองเท้า หมวดเคหสถาน หมวดการตรวจรักษาและบริการส่วนบุคคล หมวดยานพาหนะ การขนส่งและการสื่อสาร หมวดการบันเทิงการอ่าน การศึกษาและการศาสนา และหมวดยาสูบและเครื่องดื่มมีแอลกอฮอล์ เมื่อพิจารณาดัชนีเฉลี่ย 3 เดือน ปี 2566 (มกราคม - มีนาคม) เทียบกับระยะเดียวกันปี 2565 ดัชนีสูงขึ้นร้อยละ 2.6 จากการปรับราคาสูงขึ้นของดัชนีหมวดอื่น ๆ ไม่ใช่อาหารและเครื่องดื่ม สูงขึ้นร้อยละ 1.4 ประกอบด้วย หมวดพาหนะ การขนส่ง และการสื่อสาร สูงขึ้นร้อยละ 0.7 ขณะที่ หมวดการบันเทิงการอ่าน การศึกษาและการศาสนา สูงขึ้นร้อยละ 2.0 หมวดข้าว แป้งและผลิตภัณฑ์จากแป้ง สูงขึ้นร้อยละ 5.0 หมวดผักและผลไม้ สูงขึ้นร้อยละ 7.7 หมวดเนื้อสัตว์ เป็ดไก่ และสัตว์น้ำ สูงขึ้นร้อยละ 4.3

ดัชนีราคาผู้บริโภคจังหวัด ภูเก็ต
ในช่วง (มกราคม - มีนาคม) ปี 2566/2565

